

Den Sociale Kapitalfond Analyse

Chancen for at bryde den negative sociale arv er ikke ens i hele landet

Juni 2018

Kontakt:

Analysechef Kristian Thor Jakobsen

Tlf.: 3022 6792

Chancerne for at danske børn opvokset i lavindkomstfamilier klarer sig markant bedre end deres forældre er blevet forringet de seneste år. Men hvor meget varierer chancerne på tværs af landet?

HOVEDKONKLUSIONER

- Chancerne for at en person bryder den sociale arv i form af at være vokset i en lavindkomstfamilie, men selv have mellem de 20 pct. højeste indkomster som voksen, er faldet med 14 pct. over de seneste 15 år.
- Over samme periode har personer, som er vokset op i familierne med de højeste indkomster, fået omkring 10 pct. større chance for også selv at have blandt de højeste indkomster som voksen.
- Personer fra lavindkomstfamilier opvokset i kommuner nord for København har de største chancer for selv at tilhøre topindkomstgruppen som voksen. I Gentofte Kommune var det fx helt op imod hver fjerde opvokset i lavindkomstfamilie, der selv havde blandt de højeste indkomster som voksen.
- Omvendt er det færre end hver tiende som voksede op i lavindkomstgrupper i fx Nordvestjylland og på Lolland-Falster, der rykker op gennem indkomstfordelingen.
- Hvis der er en relativt høj andel af personer fra lavindkomstfamilier i et område, er området typisk også kendetegnet ved, at færre fra disse familier er i stand til bryde den sociale arv.

BAGGRUND

Et grundvilkår i det danske velfærdssamfund er at skabe gode rammer for, at børn og unge fra især lavindkomstfamilier kan realisere deres fulde potentiale og dermed opnå beskæftigelse der giver højere indkomster end forældrenes, når de bliver voksne. Tilskud til daginstitutioner, gratis uddannelse og SU er eksempler på tiltag, der bl.a. har til hensigt at skabe lige muligheder uafhængigt af børn og unges økonomiske og familiemæssige forhold.

Det er vigtigt, bl.a. af hensyn til fortsat økonomisk vækst, at børn og unge kan realisere deres fulde potentiale uanset deres sociale baggrund og dermed være skabe så meget værdi som muligt, når de bliver voksne. Ved for lav social mobilitet er der risiko for, at personer med en svag social baggrund ikke udnytter deres fulde potentiale.

Tidligere studier har vist, at indkomstmobiliteten i Danmark er relativt høj fx sammenlignet med USA og andre vestlige lande. Men tendensen i Danmark har været, at den sociale mobilitet er blevet forringet i de seneste 10-12 år.¹ Hvor meget afhænger af indkomstmobiliteten af, hvor en person vokser op henne? Og er der underliggende karakteristika, der kan forklare eventuelle forskelle i indkomstmobiliteten på tværs af kommuner?

FÆRRE RYKKER FRA BUND TIL TOP

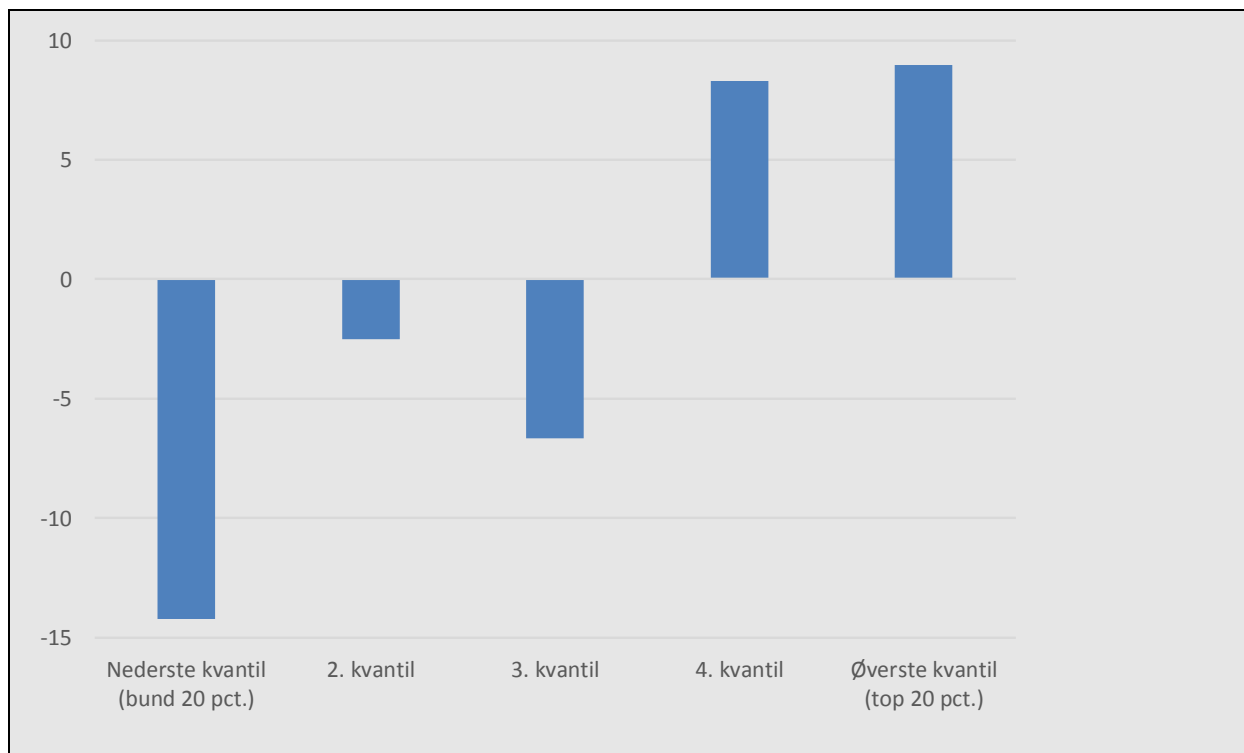
Chancerne for at man som voksen tilhører topindkomstgruppen for sin årgang har ændret sig over de seneste 15 år, jf. *Figur 1*. For personer, der er vokset op i familier med relativt høje indkomster, er chancerne blevet bedre, mens især personer, der er opvokset i lavindkomstfamilier, har oplevet en forringelse af chancerne for selv at tilhøre topindkomstgruppen som voksne.

Mere konkret er andelen af 38-40-årige, der opvoksede i lavindkomstfamilier, men som selv tilhørte topindkomstgruppen som voksen, faldet med omkring 14 pct. fra 2001 til 2015. I 2015 var det således omkring hver tiende person opvokset i en lavindkomstfamilie, der selv tilhørte topindkomstgruppen som voksen mod omkring hver ottende for ca. 15 år siden.

Til sammenligning er andelen af personer som er vokset op i de rigeste familier og som voksne også tilhørte topindkomstgruppen steget med 9 pct. Over de seneste 15 år er chancerne for at bryde den negative sociale arv altså blevet forringet målt på indkomsten, hvilket samtidig har betydet, personer opvokset i ressourcestærke hjem alt andet lige har haft nemmere ved at opnå de højeste indkomster som voksne.

¹ Jf. Harding og Munk (2016): Why is Intergenerational Income Mobility Decreasing in a Country with High Social Equality?, Boserup et al (2014) Stability and persistence of intergenerational wealth formation: Evidence from Danish wealth records of three generations, Det Økonomiske Råd (DØR) (2015): Kapitel 4 i Dansk Økonomi, forår 2015, Schultz (2013): Børns muligheder for at bryde negative sociale arv varierer på tværs kommuner, Chetty et al (2014): Is the United States Still a Land of Opportunity? Recent Trends in Intergenerational Mobility og Jakobsen (2015): Indkomstmobiliteten har været for nedadgående i Danmark og Landersø og Heckman (2016): The Scandinavian fantasy: The sources of intergenerational mobility in Denmark and the U.S.

Figur 1: Ændring i sandsynlighed for at tilhøre topindkomstgruppen som voksen alt efter familiens indkomstgruppe, da pågældende var 18 år, 2001-2016 (pct.)



Kilde: Egne beregninger på baggrund af registerdata fra Danmarks Statistik.

GEOGRAFISK SKÆV FORDELING I CHANCERNE FOR AT RYKKE FRA BUND TIL TOP

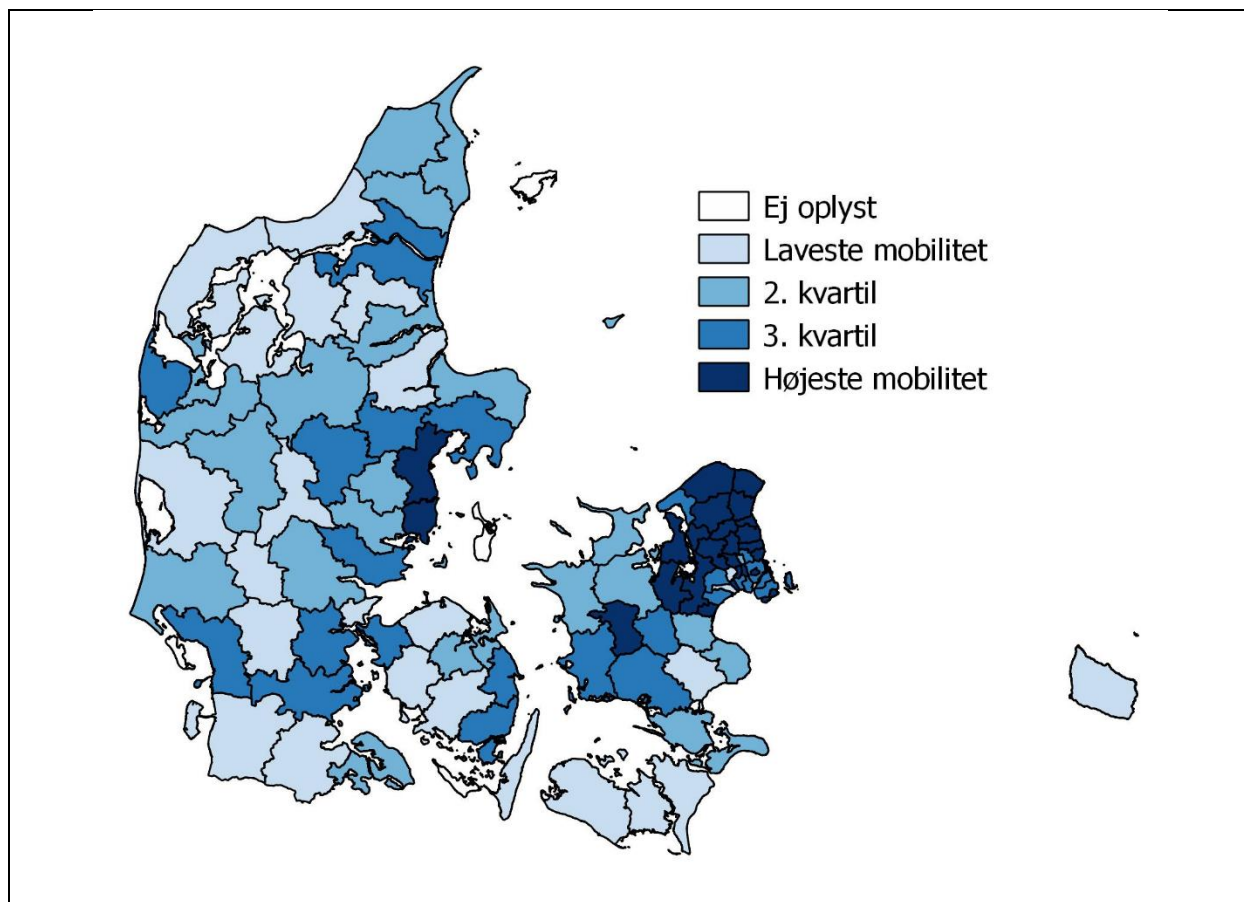
Andelen af personer, der går fra at være opvokset i en lavindkomstfamilie til selv at tilhøre topindkomstgruppen som voksen, varierer også en del geografisk, jf. Figur 2. Kortet viser, hvor stor andel af de unge, der voksede op i en lavindkomstfamilie (målt på landsplan) i de enkelte kommuner, men som siden selv kom til at tilhøre topindkomstgruppen som voksen (herfra kaldet andelen der er gået fra bund til top).²

I kommunerne nord for København er mindst hver ottende personer opvokset i en lavindkomstfamilie gået fra bund til top i de seneste år, hvilket placerer disse i toppen. For personer opvokset i Gentofte Kommune er det helt op imod hver fjerde.

Omvendt er det færre end hver tiende fra lavindkomstgrupperne, der var rykket op gennem indkomstfordelingen, for personer opvokset i fx Nordvestjylland og på Lolland-Falster. I kommuner som Thisted, Fredericia, Morsø og Billund var andelen i 2015 nede på hver femtende.

² Personerne er altså opdelt deres bopælskommune som helt ung og ikke som voksen.

Figur 2: Andel af personer opvokset i lavindkomstfamilier, der selv tilhørte topindkomstgruppen som voksen fordelt efter bopælskommune som ung, 2014-2016



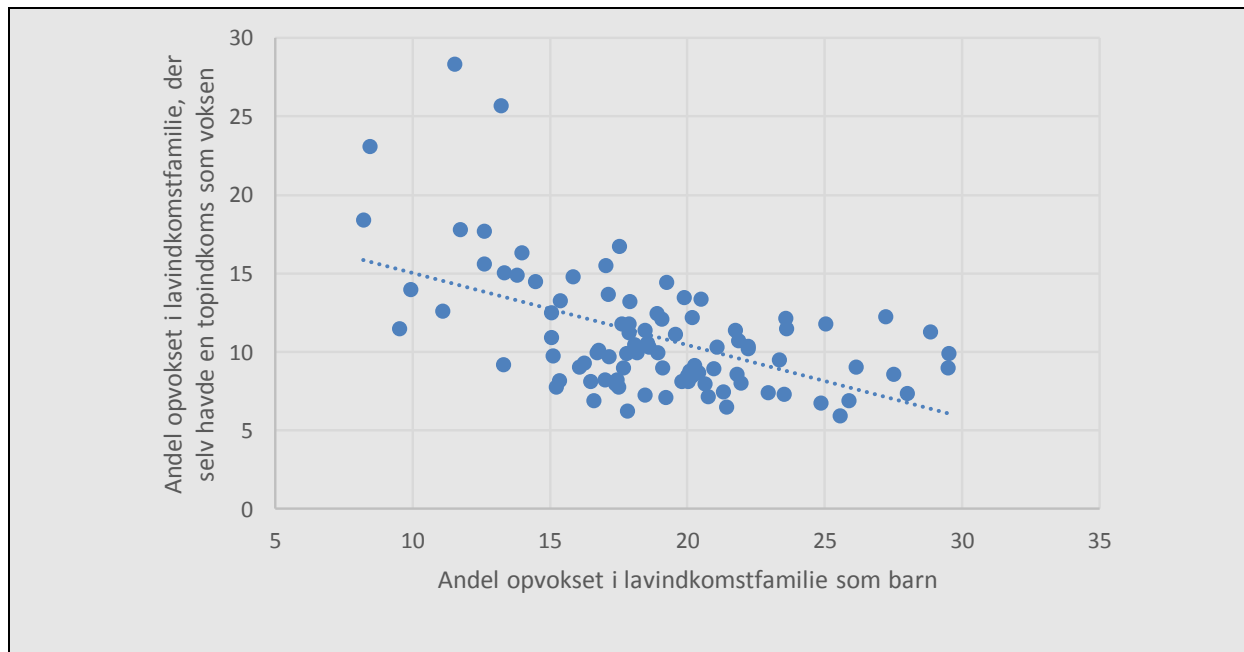
Note: Tallene er gennemsnittet af mobiliteten på tværs af kommuner på baggrund af de tre seneste opgørelse. Årgangene født i 1972-1976 er således udgangspunktet for tallene. Se desuden bilag for ændringer i andelen på tværs af kommuner fra 2001 til 2016.
Kilde: Egne beregninger på baggrund af registerdata fra Danmarks Statistik.

Der er samtidig en klar sammenhæng mellem andelen fra lavindkomstfamilier, der gik fra bund til top, i de enkelte kommuner og hvor stor andel af familierne i kommunen, der tilhørte lavindkomstgruppen på opførelsestidspunktet, jf. Figur 3.

Denne sammenhæng viser, at hvis en person opvoksede i et område med relativt mange lavindkomstfamilier, havde personen, alt andet lige, dårligere chancer for at gå fra bund til top, hvis personen selv var fra en lavindkomstfamilie. Derfor har personer opvokset i lavindkomstfamilier altså bedre chancer for at gå fra bund til top, hvis de vokser op i en kommune, hvor relativt mange af de øvrige familier kom fra højere indkomslag.

Denne tendens kan bl.a. skyldes, at kommuner med relativt få familier fra lavindkomstgruppen har flere ressourcer, der kan allokeres til den enkelte familie og samtidig foretage bedre investeringer i fx uddannelse og børnepassning. En anden forklarende faktor kan også være, at det er givtigt for børn fra relative ressourcetsvage familier at vokse op med relativt mange børn med en ressourcestærk baggrund, altså en såkaldt sidekammeratseffekt.

Figur 3: Sammenhæng mellem kommunale andele opvokset i lavindkomstfamilier og andele fra lavindkomstfamilier, der selv nåede topindkomstgruppen som voksen, 2016



Kilde: Egne beregninger på baggrund af registerdata fra Danmarks Statistik.

Tendensen til at andelen af unge, der vokser op i lavindkomstfamilier, kan have betydning for chancerne, for at netop disse unge går fra bund til top, bekræftes, når vi ser på ændringer over tid, jf. Figur 4. De kommuner, hvor chancerne er steget mest i forhold til at børn fra lavindkomstfamilier selv kommer til at tilhøre topindkomstgruppen som voksne, er også kendetegnet ved, at andelen af børn, der opvoksede i lavindkomstfamilier, er faldet mest.

Figur 4: Sammenhæng mellem ændringer i kommunale andele opvokset i lavindkomstfamilier og andele fra lavindkomstfamilier, der selv nåede topindkomstgruppen som voksen, 2001-2015



Kilde: Egne beregninger på baggrund af registerdata fra Danmarks Statistik.

DEFINITIONER OG METODE

Hvis indkomstmobiliteten er høj, betyder det, at en persons placering i indkomstfordelingen kun afhænger lidt af forældrenes placering i indkomstfordelingen 20 år tidligere. Ved fuldstændig indkomstmobilitet vil en person have lige store chancer for at have en høj indkomst som 38-40-årig, uanset om de kommer fra en lav- eller højindkomstfamilie.

Dette notat ser på sandsynligheden for, at en person tilhørte topindkomstgruppen (defineret som en husstandsindkomst mellem de 20 pct. højeste indkomster) som voksen.³ Personerne opdeles efter indkomstniveauet for deres forældre, da personen selv var helt ung.

Hvis der fx ses på sandsynligheden for, at personer, der opvoksede i en lavindkomstfamilie (defineret som familier med de 20 pct. laveste indkomster), selv tilhørte topindkomstgruppen som voksen, kan dette ses som et udtryk for mulighederne for at bryde den sociale arv i forhold til indkomst.

Boks 1: Metodetilgang

Analysen omfatter personer født i perioden 1961-1976 og deres forældre. Estimationerne er baseret på indkomstoplysninger for disse personers husstand, når de var i alderen 38-40 år, samt indkomstoplysningerne for deres forældre 20 år tidligere.

Analysen er baseret på lønindkomsten og nettooverskuddet fra egen virksomhed. Indkomsten er dermed afkastet af arbejdskraftens produktive indsats, altså den indkomst personer opnår ved at

³ En opgørelse af indkomsten på individniveau frem for husstandsniveau ændrer ikke ved resultaterne.

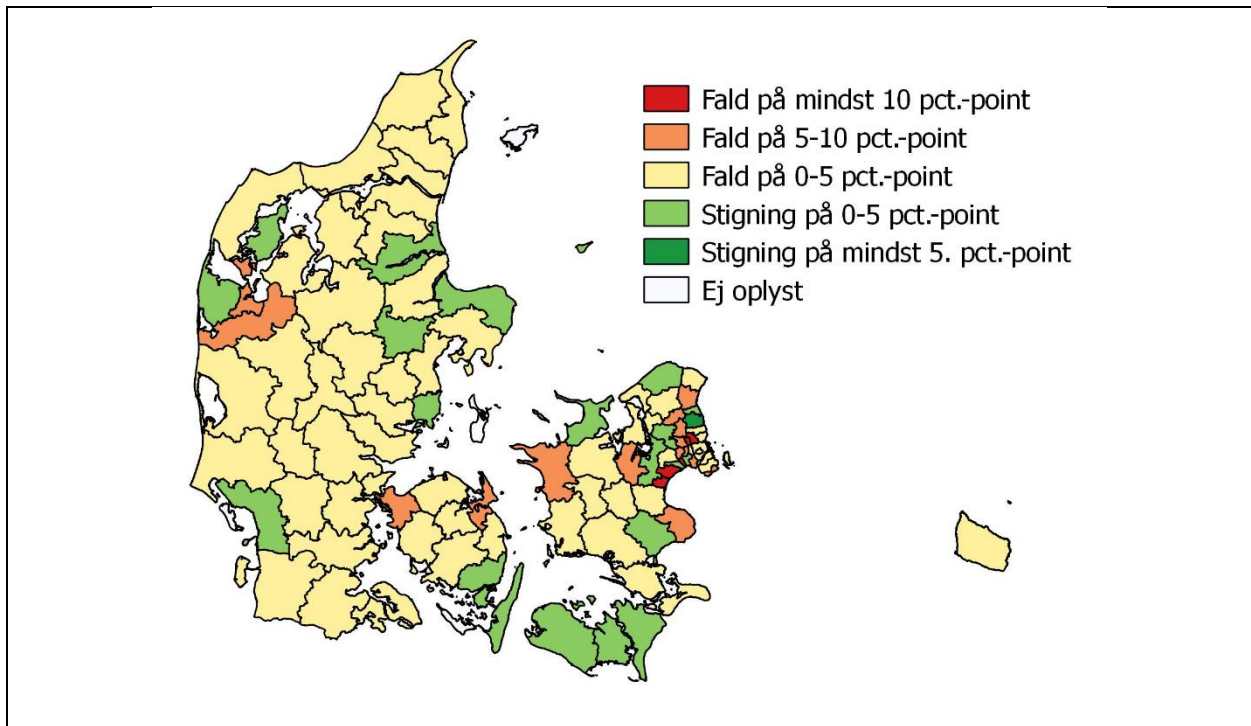
være i beskæftigelse. Af samme årsag medregnes hverken overførselsindkomster eller kapitalindkomst, og indkomsten opgøres før skat.

Indkomsten for både børn og forældre er opgjort som et treårigt gennemsnit for at minimere risikoen for, at opgørelsen bliver påvirket af tilfældige udsving i indkomsterne i enkelte år. Derved er fx årgang 2005 i opgørelsen baseret på personer født i årene 1965-1967 og deres indkomst i årene 2004-2006. Opgørelsen af forældrenes indkomst er baseret på indkomstoplysninger fra 1984-1986.

Indkomstmobiliteten kan beregnes ud fra både et relativt og absolut begreb, jf. Chetty et al (2014). Metoden består i at sammenligne børnenes placering i indkomstfordelingen som voksne med forældrenes placering i indkomstfordelingen 20 år tidligere. Placeringen i indkomstfordelingen bestemmes alene ud fra den enkelte persons årgang, således at det kun er årgangens indbyrdes rangering, der opgøres. Tilsvarende er det kun forældrene til netop denne årgang af personer, der indgår i opgørelsen af indkomstfordelingen 20 år tidligere. Helt praktisk rangeres børnenes og forældrenes indkomst i 100 grupper, og det er sammenhængen mellem disse to rangeringer, der afgør indkomstmobiliteten.

BILAG

Figur 5: Ændring i andel af personer opvokset i lavindkomstfamilier, der selv tilhørte topindkomstgruppen som voksen fordelt efter bopælskommune som ung fra 2001 til 2016



Kilde: Egne beregninger på baggrund af registerdata fra Danmarks Statistik.