

## ARBEJDSPAPIR

---

### Sociale programvirksomheder har ansat flere udsatte

Foreløbige resultater fra Det Sociale Vækstprogram og Social StartUp

---

Januar 2016

## Hovedkonklusioner

- **Det Sociale Vækstprogram (SVP) og Social StartUp (SSU) er Danmarks første acceleratorer for socialøkonomiske virksomheder og sociale iværksættere, der vil styrke inklusionen af udsatte ledige på arbejdsmarkedet.**
- **Målsætningerne for programmerne i forhold til virksomhedernes resultater er, at programvirksomhederne skal have flere udsatte personer ansat og i uddannelse<sup>1</sup>, samtidig med at de bliver mere økonomisk bæredygtige.**
- **31 virksomheder har pr. 30/6-2015 deltaget i enten SVP eller SSU, og samtlige virksomheder var stadig aktive pr. 30/6-2015. SVP har haft 22 deltagervirksomheder i perioden april 2013 til juni 2015, og SSU har haft 9 deltagervirksomheder i perioden august 2014 til juni 2015.**
- **Flertallet af programvirksomhederne i SVP og SSU har oplevet en stigning i omsætningen og antallet af medarbejdere siden deltagelse i programmerne. Samlet set har virksomhederne haft en nettotilgang på 250 – ca. 30 pct. – medarbejdere og personer i uddannelse<sup>2</sup> i perioden fra deres programansøgninger til 30/6-2015.**
- **Knap tre ud af fire af virksomhederne har i programperioden oplevet en stigning i antallet af udsatte personer (såsom personer på førtidspension, i fleksjob mv.) ansat i virksomhederne. I alt har programvirksomhederne fået 70 flere udsatte personer ansat i løbet af programperioden, foruden 47 flere ordinært ansatte. Jo længere tid programmet har haft til at ”virke”, desto større synes effekten at være: Fx har alle virksomheder fra første runde af SVP mindst fordoblet antallet af udsatte ansat i den enkelte virksomhed.**
- **Programvirksomhederne havde medio 2015 tilsammen 1086 mennesker ansat eller i uddannelse<sup>3</sup>.**
- **Den samlede omsætning for alle 31 virksomheder var i 2014 ca. 151 mio. kr. – en stigning på ca. 10 pct. i forhold til 2013. Normalen for små og mellemstore virksomheder i Danmark er i disse år typisk 2-5 pct. omsætningsvækst, alt efter branche og virksomhedsstørrelse. Næsten alle SVP- og SSU-virksomheder har oplevet en vækst i omsætningen – heraf ca. 85 pct. af de virksomheder, der deltog i SVP inden for regnskabsårene 2013 og 2014.**

<sup>1</sup> Herunder beskæftigelsesrettede forløb.

<sup>2</sup> Herunder beskæftigelsesrettede forløb.

<sup>3</sup> Herunder beskæftigelsesrettede forløb.

- I SVP, hvor fokus i særlig grad er på at hjælpe de etablerede og ofte økonomisk pressede virksomheder til at blive forretningsmæssigt bæredygtige, har ca. 67 pct. af de virksomheder, der deltog i SVP inden for regnskabsårene 2013 og 2014, forbedret deres resultat i perioden.
- Samlet set peger resultaterne i retning af, at de overordnede målsætninger for programmerne er nået på kort sigt.

## Baggrund

Overordnede målsætninger om flere udsatte ansat samt bæredygtigt økonomisk grundlag

I dette notat gennemgås de foreløbige resultater for Det Sociale Vækstprogram (SVP) eller Social StartUp (SSU). De overordnede målsætninger for begge programmer er, at virksomhederne skal have flere udsatte personer ansat og i uddannelse<sup>4</sup>, samtidig med at de bliver mere økonomisk bæredygtige.

31 virksomheder har samlet set fået ca. 250 flere personer tilknyttet

31 virksomheder havde frem til 30/6-2015 deltaget i enten SVP (22 virksomheder fordelt på fire programrunder på ca. et halvt år siden april 2013) eller SSU (9 virksomheder fordelt på 2 programrunder siden august 2014), og samtlige virksomheder var stadig aktive pr. 30/6-2015. Antallet af medarbejdere og personer i uddannelse<sup>5</sup> er steget med 250 personer netto fra det tidspunkt, hvor virksomhederne ansøgte om deltagelse i et af programmerne, og frem til 30/6-2015. Alene i 1. halvår af 2015 steg antallet med 140 personer sammenlagt.

70 flere udsatte personer ansat og 133 flere i uddannelse og opkvalificering

Antallet af udsatte personer ansat i programvirksomhederne er sammenlagt steget med 70 personer, hvoraf knap 40 er kommet til i løbet af 1. halvår af 2015. Samtidig har deltagervirksomhederne fået tilknyttet 133 personer flere i uddannelses-, opkvalificerings- og afklaringsforløb. Programvirksomhederne havde medio 2015 tilsammen 1086 mennesker ansat eller i opkvalificering og uddannelse – en stigning på 250 personer (ca. 30 pct.) siden deltagernes programstart.

Samlet omsætning steget med ca. 10 pct.

Den samlede omsætning var på ca. 151 mio. kr. for programvirksomhederne i 2014, hvilket var en stigning på ca. 10 pct. i forhold til året før.

De overordnede målsætninger nået på kort sigt

Alt i alt peger de overordnede resultater på en opfyldelse af de overordnede målsætninger om at sikre både flere udsatte ansatte/personer i beskæftigelsesrettede forløb og økonomisk bæredygtighed i programvirksomhederne.

Tidligt at opgøre resultater

Generelt set er det dog stadig relativt tidligt at opgøre virksomhedernes resultater, da første runde af programforløbet startede i april 2013. Og derfor skal resultaterne også fortolkes varsomt, da tidshorizonten er relativt kort. Udviklingen i programvirksomhederne opgøres i forhold til antallet af medarbejdere i den enkelte virksomhed samt for SVP-virksomhedernes vedkommende i forhold til udvalgte regnskabsmæssige nøgletal som fx omsætning og resultat før skat.<sup>6</sup> Programvirksomhederne fra henholdsvis SVP og SSU behandles separat, da virksomhederne i de to programmer har meget forskellige udgangspunkter i forhold til både alder og størrelse.

<sup>4</sup> Uddannelse inkluderer her også beskæftigelsesrettede forløb.

<sup>5</sup> Uddannelse inkluderer her også beskæftigelsesrettede forløb.

<sup>6</sup> Det skal samtidig understreges, at opgørelsen af antallet af medarbejdere er baseret på virksomhedernes egne indberetninger.

# Det Sociale Vækstprogram (SVP)

Første runde af SVP begyndte i april 2013

Første runde af SVP foregik over ca. 6 mdr. fra april 2013, hvor seks virksomheder deltog. Siden da har der været tre yderligere runder af SVP, hvilket bringer det samlede antal virksomheder op på 22.

## Udvikling i antal medarbejdere

Samlet stigning på 222 medarbejdere – flest blandt udsatte ansatte og under uddannelse og opkvalificering

Samlet set har de 22 virksomheder, der har deltaget i SVP, haft en stigning i antallet af medarbejdere og personer i beskæftigelsesrettede forløb og uddannelse på 222 personer, siden virksomhederne begyndte i SVP. 55 pct. er personer, der er i beskæftigelsesrettede forløb og uddannelse, men som ikke betragtes som ansat.<sup>7</sup> Derudover har virksomhederne samlet set oplevet en stigning på 61 personer i medarbejderkategorien "Udsatte".<sup>8</sup> Desuden er antallet af ordinære medarbejdere steget med 32 i perioden.

Medarbejdervækst afhænger naturligt af forløbet tid siden deltagelse

Da de fire runder af SVP strækker sig fra andet halvår af 2013 og frem til 1. halvår 2015, har virksomhederne fra de tidligste runder haft de største absolutte ændringer i medarbejderantallet, mens virksomhederne fra fx fjerde runde af SVP (SVP 4) har haft markant mindre vækst i antal medarbejdere, i og med at de kun har været programvirksomheder i et halvt år.

Flere udsatte ansatte og i opkvalificering og uddannelse driver væksten i antal personer tilknyttet virksomhederne

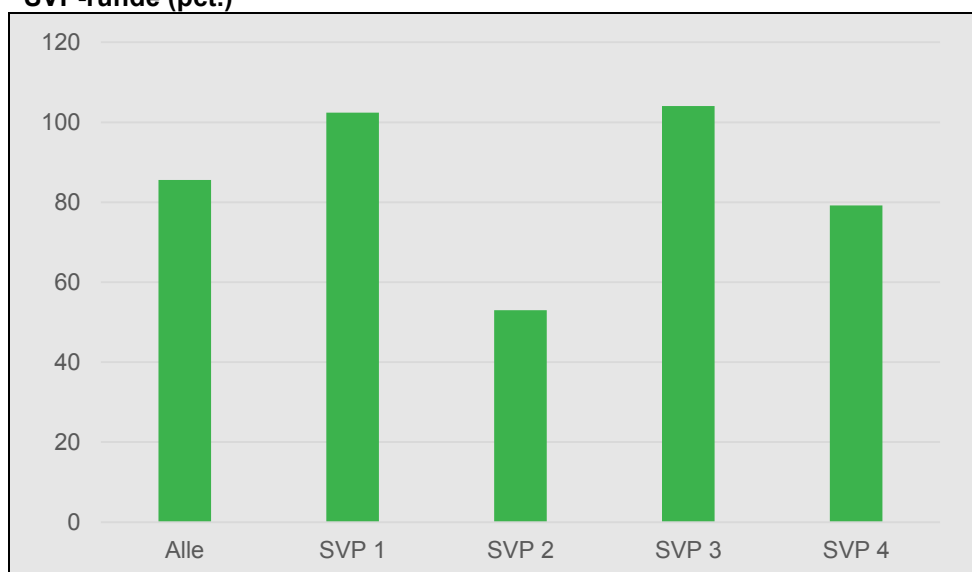
Godt 85 pct. af den samlede tilvækst i tilknyttede personer i SVP-virksomhederne skyldes stigningen i antallet af ansatte udsatte samt personer i "uddannelse"<sup>9</sup>, jf. Figur 1. For virksomhederne fra henholdsvis SVP 1 og 3 betyder et fald i antallet af ordinært ansatte, at andelen af den samlede medarbejdervækst, der kan tillægges ansættelse af udsatte og personer i beskæftigelsesrettede forløb, bliver mere end 100 pct. Virksomheder i SVP 2 har den laveste andel med omkring 50 pct.

<sup>7</sup> Personer i fx vejlednings- og opkvalificeringsforløb, virksomhedspraktik, ressourceforløb og egentlige uddannelsesforløb samt under revalidering er inkluderet her.

<sup>8</sup> Personer i fx fleksjob og skånejob samt ordinært ansatte tidligere tilhørende disse kategorier i virksomheden er inkluderet i denne kategori.

<sup>9</sup> Herunder i beskæftigelsesrettede forløb.

**Figur 1 Andel af stigning i antal medarbejdere, der skyldes flere udsatte eller personer i beskæftigelsesrettede forløb og uddannelse, opdelt efter SVP-runde (pct.)**



Flere udsatte og personer i "uddannelse" tilknyttet i tre ud af fire virksomheder i løbet af 1. halvår 2015

I 1. halvår af 2015 oplevede 16 af de 22 programvirksomheder en stigning i det samlede antal medarbejdere tilhørende kategorierne "Udsatte" eller "Uddannelse"<sup>10</sup>, hvilket samlet set resulterede i godt 100 flere medarbejdere, hvoraf ca. 30 tilhørte gruppen "Udsatte". Samlet set var det virksomhederne fra SVP 1, der oplevede den største både absolutte og relative stigning i antallet af udsatte med 15 personer, svarende til en stigning på 31 pct.

#### Udvikling i omsætning og resultat før skat

Kun virksomheder fra de første tre runder medtages

De 22 virksomheders totale omsætning steg med ca. 9 pct. fra 2013 til 2014 – til i alt ca. 147 mio. kr. I forhold til virksomhedernes omsætning og resultat fokuseres der i det følgende dog alene på virksomhederne fra de første tre runder af SVP, da disse havde deltaget i regnskabsårene 2013 og 2014.<sup>11</sup>

Ca. 85 pct. af virksomheders omsætning steg fra 2013 til 2014

I gennemsnit var stigningen i virksomhedernes individuelle omsætning knap 900.000 kr. fra 2013 til 2014, svarende til en gennemsnitlig stigning på ca. 15 pct. for den enkelte virksomhed, jf. Figur 2. Ca. 85 pct. af virksomhederne oplevede en stigning i omsætningen fra 2013 til 2014.

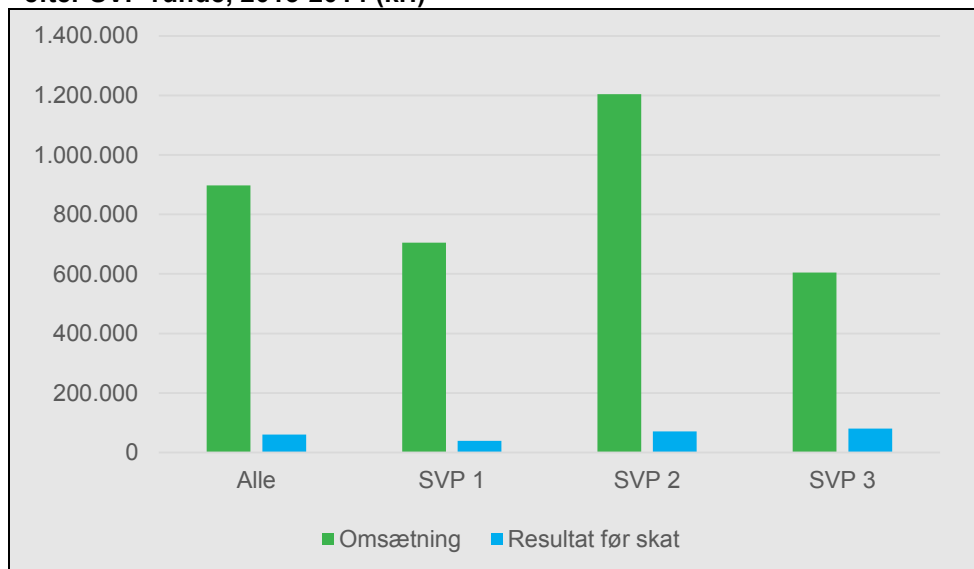
Virksomhederne fra anden runde havde relativt højest vækst i omsætning – dog grundet lavt udgangspunkt

Virksomhederne fra SVP 2 har oplevet den største gennemsnitlige stigning i omsætningen fra 2013 til 2014 med ca. 1,2 mio. kr. Dette skyldes dog til dels, at virksomhederne fra SVP 2 var relativt store målt på omsætningen sammenlignet med fx virksomhederne fra SVP 1. SVP 2-virksomhedernes omsætning steg således kun med knap 10 pct. fra 2013 til 2014, mens den gennemsnitlige stigning for virksomhederne fra de to andre runder lå på 15-20 pct.

<sup>10</sup> Inkl. beskæftigelsesrettede forløb.

<sup>11</sup> Der er desuden kun sammenlignelige regnskabsoplysninger mellem 2013 og 2014 for 14 ud af de 17 virksomheder ift. omsætningstal og 13 ud af de 17 virksomheder ift. resultatopgørelser, bl.a. fordi nogle deltagervirksomheder først er etableret undervejs i perioden.

Figur 2 Gennemsnitlig ændring i omsætning og resultat før skat, opdelt efter SVP-runde, 2013-2014 (kr.)



2 ud af 3 har forbedret resultat før skat

Ca. 67 pct. af deltagervirksomhederne har oplevet en forbedring af resultatet fra 2013 til 2014. Den absolutte ændring i resultatet varierer dog betydeligt, nærmere bestemt fra ca. -800.000 kr. til knap +700.000 kr. Alt i alt havde ca. 85 pct. af virksomhederne med observeret resultat for 2014 et positivt resultat før skat. I 2013 var det tilsvarende tal ni ud af tretten. Samtidig har otte ud af tolv haft en stigning i resultatet fra 2013 til 2014.

### Perspektivering af resultaterne

Svært at sammenligne med andre virksomheder eller indsats

I betragtning af de relativt få virksomheder og den korte tidshorisont for SVP er det umiddelbart svært at lave direkte sammenligninger mellem SVP-virksomhederne og andre virksomheder og initiativer. Derudover kan ændringer fra år til år i SVP-virksomhederne ikke nødvendigvis strengt videnskabeligt tolkes som en direkte programeffekt af SVP, da virksomhedernes resultat uden deltagelse i SVP ikke kendes.<sup>12</sup> Derfor skal sammenligninger mere forstås som pejlemærker i forhold til forventningerne for programvirksomhederne.

Væksten i omsætning højere end landsgennemsnittet

Den totale omsætning for programvirksomhederne fra de første tre runder af SVP steg med ca. 11 pct. fra 2013 til 2014. Til sammenligning har den årlige omsætningsvækst for små og mellemstore virksomheder inden for industri, vidensservice og hotel/restauration ligget på ca. 2-5 pct. om året i de senere år.

Kan kun måle samlet vækst i antal medarbejdere

I forhold til jobskabelse i programvirksomhederne er det betydeligt sværere at sammenligne resultaterne med andre tiltag på området, bl.a. fordi man med programmerne som de første acceleratorer særligt fokuserer på udsatte ledige.<sup>13</sup> Men nettotilgangen af medarbejdere i programvirksomhederne samt

<sup>12</sup> Dvs. at det kontrafaktiske forløb ikke kan blive vurderet for disse virksomheder.

<sup>13</sup> Desuden er den typiske opgørelsesmetode i forhold til antal beskæftigede i en virksomhed antal årsværk. I opgørelserne for programvirksomhederne er opgørelsen baseret på antal personer. Dette skyldes bl.a., at programvirksomhederne har ansat et relativt højt antal udsatte på diverse ord-

udgifterne forbundet med programmet kan sammenholdes med andre tiltag på erhvervsområdet for at få et indtryk af, i hvilket leje resultaterne for SVP i forhold til jobskabelse skal ligge for at matche andre tiltag på området.

SVP skal have skabt ca. 25-45 ekstra årsværk for at nå niveau for andre tiltag

I tidligere evalueringer af Væksthusene og EU-strukturfondsprojekter er det estimeret, at udgiften per årsværk for disse tiltag lå omkring 300-500.000 kr.<sup>14</sup> Med de udgifter, der er afholdt i SVP frem til og med 30/6-2015, skal programmet således have skabt 25-45 årsværk i programvirksomhederne, hvis udgiftsniveauet pr. job skal svare til eksemplerne. Igen skal eventuelle sammenligninger med andre tiltag stadig foretages varsomt, da SVP bl.a. har et markant andet socialt sigte end andre erhvervsrettede tiltag.

Som minimum på niveau med andre tiltag

Kravet til programeffekten for SVP afhænger meget af, hvordan de udsatte personer ansat i virksomhederne tælles med. På den ene side tæller de alt andet lige næppe som et fuldt årsværk per person, da nogle af dem er ansat i fleks- eller skånejob. På den anden side er det typisk disse personer, der kan være sværest at få bragt i beskæftigelse. Og samtidig er de alt andet lige også forbundet med relativt høje offentlige forsørgelsesudgifter.

Niveauet fra andre tiltag nås, hvis SVP har skabt under halvdelen af stillingerne

Antallet af ordinære og udsatte ansatte i SVP-virksomhederne er samlet set steget med 93 personer fra programstart til juni 2015, hvoraf 32 er ordinært ansatte. Tæller væksten i antal udsatte med som fulde årsværk, skal SVP-bidraget have været under halvdelen af stillingerne, hvis udgiftsniveauet for SVP skal svare nogenlunde til eksemplerne. En sådan effekt af programmet i relation til deltager-virksomhederne vurderes som værende særdeles realistisk især i betragtning af væksten i antal udsatte ansat samt eksterne deltagerevalueringer gennemført ved Teknologisk Institut og Damvad Analytics. Derved vurderes det også, at SVP'ers effektivitet målt i kroner pr. job som minimum er på højde med andre erhvervsfremme- og forretningsudviklingstiltag.

## Social StartUp (SSU)

9 nye virksomheder i SSU

Der har været gennemført to runder af SSU med i alt ni virksomheder, hvor første runde blev afholdt i 2. halvår af 2014. I modsætning til de typiske deltager-virksomheder fra SVP er disse virksomheder relativt nystartede, og der er ikke reviderede regnskabstal, men alene foreløbige interne rapporteringer direkte fra virksomhederne at basere en analyse af de økonomiske resultater på. Derfor ses der primært på udviklingen i de foreløbige tal for antallet af medarbejdere. Det skal samtidig bemærkes, at alle ni virksomheder stadig var aktive pr. 30/6-2015.

---

ninger, der gør, at de arbejder relativt få timer (fx fleksjob). Derfor vil en opgørelse af disse personer i årsværk alt andet lige risikere at medføre en undervurdering af virksomhedernes sociale indsats.

<sup>14</sup> Jf. IrisGroup (2013): Evaluering af Væksthusene og Erhvervsstyrelsen (2015): Faktabaseret monitorering og effektvurdering af strukturfondsindsatsen i 2007-2013.



## Økonomisk udvikling

Vækst i omsætning – alle var aktive i hele perioden

Omsætningen i perioden januar til august 2015 er knap fordoblet og vokset med samlet set 85 pct. i forhold til samme periode 2014 – fordelt på 62 pct. for runde 1 og 368 pct. for runde 2<sup>15</sup>. Som forventet for iværksættervirksomheder på meget forskellige, tidlige stadier dækker disse foreløbige tal imidlertid over meget forskellige vækstrater, herunder med hensyn til deres udvikling og succes i udviklingsfasen.

## Udvikling i antal medarbejdere

Vækst i samlet antal medarbejdere og i antal udsatte ansat

Samlet set har deltagervirksomhederne oplevet en samlet stigning på 28 medarbejdere fra programstart til juni 2015, hvoraf 13 tilhører grupperne "Udsatte" og "Uddannelse" inkl. beskæftigelsesrettede forløb. Alene i 1. halvår af 2015 har virksomhederne fordoblet antallet af udsatte medarbejdere fra fem til ti.

Udsatte ansat i fire ud af fem virksomheder fra første runde

For deltagervirksomheder fra SSU 1 har fire ud af fem virksomheder ansat en eller flere socialt udsatte siden andet halvår 2014, mens tre ud af fem virksomheder har fået flere ordinært ansatte. I gennemsnit havde virksomhederne fra SSU 1 pr. 30/6-2015 således fem ansatte, hvoraf tre var ordinært ansatte.

Flere ordinært ansatte blandt deltagere fra anden runde

Kun en af virksomhederne fra SSU 2 har i første halvår af 2015 ansat socialt udsatte personer, men dette skyldes hovedsageligt, at disse virksomheder er nystartede, og derfor kan der ikke forventes den store medarbejertilvækst på nuværende tidspunkt. Antallet af ordinært ansatte er dog vokset fra fem til ni i perioden.

Forventet flere job over tid

Stigningen i antallet af job er større i runde 2 end i runde 1, hvilket understøtter vurderingen af, at jobbene kommer over tid. Det samme gør de relativt optimistiske forventninger fra virksomhederne, der er blevet bedt om at vurdere, hvor mange udsatte ledige de forventer at ansætte over de kommende 2-5 år. 4 virksomheder forventer at ansætte over 5 udsatte ledige hver, og i alt forventes der ansat mellem 30 og 60 flere udsatte ledige i de 9 deltagervirksomheder. Dertil kommer en lang række forventede praktikpladser (over 50) som "opstart" på ansættelserne, foruden en pæn stigning i antallet af ordinære medarbejdere (typisk forventet 1-5 ordinære ansatte per virksomhed).

Partnerskaber giver inklusion

Samtidig er der skabt beskæftigelse til 15 udsatte ansatte i andre organisationer på baggrund af de indgåede partnerskaber (konservativt estimat). Dette understreger, at jobskabelse til udsatte ledige i egen virksomhed ikke nødvendigvis er det eneste sted at starte. Flere af virksomhederne, herunder Beeliving og Legehytten.dk, laver langt flere arbejdspladser andetsteds i første omgang via partnerskaber. Og i kraft af deres sociale mindset har de fra starten opsøgt disse muligheder for sociale partnerskaber.

<sup>15</sup> Udviklingen i runde 1 inkluderer, at den omsætningsmæssigt klart største virksomhed har haft et dårligt år og ikke er vokset. Væksten i omsætningen i perioden for virksomhederne i runde 2 inkluderer en bestemt virksomhed, der i perioden har oplevet voldsom vækst.